

## บทที่ 2

---

ผลการปฏิบัติตามมาตรการป้องกันและ  
แก้ไขผลกระทบสิ่งแวดล้อม



## บทที่ 2

### ผลการปฏิบัติตามมาตรการป้องกันและแก้ไขผลกระทบสิ่งแวดล้อม

#### 2.1 วิธีการติดตามตรวจสอบ

โครงการท่าเทียบเรือและคลังน้ำมันเชลล์ช่องนนทรี ของบริษัท เชลล์ แห่งประเทศไทย จำกัด ได้ปฏิบัติตาม มาตรการป้องกันและแก้ไขผลกระทบสิ่งแวดล้อม ในรายงานการศึกษาผลกระทบสิ่งแวดล้อมโครงการ ท่าเทียบเรือ ตามหนังสือ ที่ วพ 0504/4434 ลงวันที่ 3 เมษายน พ.ศ. 2535 และผลการพิจารณาการปรับปรุงระบบ บำบัดน้ำเสียของคลังน้ำมันเชลล์ช่องนนทรี ตามหนังสือที่ วว 0804/835 ลงวันที่ 19 มกราคม พ.ศ. 2542 จากสำนักงานคณะกรรมการสิ่งแวดล้อมแห่งชาติ ต้องยึดถือปฏิบัติตามมาตรการป้องกันและแก้ไขผลกระทบ สิ่งแวดล้อมที่เสนอไว้ในรายงานฯ ดังนั้น บริษัทฯ จึงได้เสนอผลการปฏิบัติตามมาตรการป้องกันและแก้ไขผลกระทบ สิ่งแวดล้อม โดยครอบคลุมปัจจัยทางสิ่งแวดล้อมที่สำคัญ

ทั้งนี้ บริษัท เอแอลเอส แลบบอราทอรี กรุ๊ป (ประเทศไทย) จำกัด ได้ทำการติดตามตรวจสอบผลการปฏิบัติ ตามมาตรการป้องกันและแก้ไขผลกระทบสิ่งแวดล้อม ดังกล่าว มาผนวกไว้รวมกับรายงานผลการปฏิบัติตามมาตรการฯ ด้านสิ่งแวดล้อมฉบับนี้

#### 2.2 ผลการปฏิบัติตามมาตรการป้องกันและแก้ไขผลกระทบสิ่งแวดล้อม

ผลการปฏิบัติตามมาตรการป้องกันและแก้ไขผลกระทบสิ่งแวดล้อม โครงการท่าเทียบเรือและคลังน้ำมันเชลล์ ช่องนนทรี ของบริษัท เชลล์ แห่งประเทศไทย จำกัด ระหว่างเดือนมกราคม-มิถุนายน พ.ศ. 2567 ซึ่งมีรายละเอียดผล การดำเนินการตามมาตรการป้องกันแก้ไขและลดผลกระทบสิ่งแวดล้อมแสดงดังตารางที่ 2-1 ส่วนผลการปฏิบัติตาม มาตรการป้องกันและแก้ไขผลกระทบสิ่งแวดล้อม ระหว่างเดือนกรกฎาคม-ธันวาคม พ.ศ. 2566 โครงการได้จัดส่ง รายงานให้หน่วยงานที่เกี่ยวข้องเรียบร้อยแล้ว รายละเอียดสำเนาจดหมายนำส่งรายงานผลการปฏิบัติตามมาตรการฯ ดังภาคผนวก ข-2

สำหรับผลการปฏิบัติตามเงื่อนไขแนบท้ายหนังสือรับรองการตรวจสภาพท่าเทียบเรือ ช่องนนทรี ของบริษัท เชลล์ แห่งประเทศไทย จำกัด แสดงดังภาคผนวก ง-1 ประกอบด้วย

- ใบอนุญาตใช้ท่าเทียบเรือ หมายเลข 24A ตามหนังสือเลขที่ 24/2566 ลงวันที่ 8 สิงหาคม พ.ศ. 2566 ออกโดยสำนักงานความปลอดภัยและสิ่งแวดล้อมทางน้ำ กรมเจ้าท่า

- ใบอนุญาตใช้ท่าเทียบเรือ หมายเลข 24B ตามหนังสือเลขที่ 22/2566 ลงวันที่ 7 สิงหาคม พ.ศ. 2566 ออกโดยสำนักงานความปลอดภัยและสิ่งแวดล้อมทางน้ำ กรมเจ้าท่า

- ใบอนุญาตใช้ท่าเทียบเรือ หมายเลข 24D (ปัจจุบันระงับใช้งานชั่วคราว)



ตารางที่ 2-1 ผลการปฏิบัติตามมาตรการป้องกันและแก้ไขผลกระทบสิ่งแวดล้อม โครงการทำเทียบเรือและคลังน้ำมันเซลล์ช่องนนทรี  
ของบริษัท เซลล์ แห่งประเทศไทย จำกัด (ระยะดำเนินการ) ระหว่างเดือนมกราคม-มิถุนายน พ.ศ. 2567

ผลกระทบสิ่งแวดล้อม	มาตรการป้องกันและแก้ไข ผลกระทบสิ่งแวดล้อม	ผลการปฏิบัติตามมาตรการ	ปัญหาอุปสรรค ข้อเสนอแนะ/ แนวทางแก้ไข	เอกสารประกอบผล การปฏิบัติตามมาตรการ
1. มาตรการทั่วไป	<ul style="list-style-type: none"><li>- ปฏิบัติตามความที่เสนอในรายงานฯ โดยเคร่งครัด เช่น ขั้นตอนการขนถ่ายผลิตภัณฑ์ ข้อปฏิบัติในการเกิดเพลิงไหม้ มาตรการความปลอดภัยและการปฏิบัติในกรณีฉุกเฉิน เป็นต้น</li></ul>	<ul style="list-style-type: none"><li>- โครงการปฏิบัติตามมาตรการ ซึ่งในปัจจุบันมีการใช้ทำเทียบเรือ 2 ท่า คือท่าหมายเลข 24A และหมายเลข 24B ส่วนท่าหมายเลข 24D มีการระงับการใช้งานชั่วคราว สรุปได้ดังนี้<ul style="list-style-type: none"><li>• โครงการทำการทดสอบความทนทานต่อแรงดันของท่อที่ใช้สูบน้ำมัน เป็นประจำทุกปี</li><li>• โครงการจัดให้มีถังรองรับน้ำมันที่อาจรั่วไหลจากการถอดและเชื่อมต่อในการขนถ่ายน้ำมันที่ท่าเรือ</li><li>• โครงการกำหนดให้มีการล้อมทุ่น (Boom) รอบเรือระหว่างการสูบน้ำมัน เพื่อป้องกันการหกรั่วไหล</li><li>• โครงการจัดให้มีอุปกรณ์ดูดซับน้ำมัน</li><li>• โครงการจัดให้มีห้องควบคุมมาตรฐานระดับน้ำมันของถังเก็บน้ำมัน</li><li>• โครงการจัดให้มีอุปกรณ์ดับเพลิงบริเวณหน้าท่าทั้งท่าหมายเลข 24A และหมายเลข 24B</li><li>• โครงการจัดให้มีป้ายเตือนให้สวมใส่อุปกรณ์ป้องกันอันตรายส่วนบุคคลอย่างเคร่งครัด</li></ul></li></ul>	<ul style="list-style-type: none"><li>- ไม่พบปัญหาในการดำเนินงาน</li></ul>	<ul style="list-style-type: none"><li>- ภาคผนวก ข-3 นโยบายด้านสุขภาพอนามัยและความปลอดภัย และสภาพแวดล้อมของบริษัท เซลล์แห่งประเทศไทย จำกัด</li><li>- ภาคผนวก ข-4 ตัวอย่างเอกสารขั้นตอนการสูบน้ำมันผลิตภัณฑ์</li><li>- ภาคผนวก ข-5 สำเนาใบเสร็จรับเงินค่าขยะมูลฝอยและสำเนาเอกสารใบกำกับการขนส่งของเสียไปกำจัดยังหน่วยงานที่ได้รับอนุญาต</li><li>- ภาคผนวก ข-6 กฎระเบียบและข้อปฏิบัติของคลังช่องนนทรี</li></ul>



ตารางที่ 2-1 (ต่อ) ผลการปฏิบัติตามมาตรการป้องกันและแก้ไขผลกระทบสิ่งแวดล้อม โครงการทำเทียบเรือและคลังน้ำมันเซลล์ของนทรี  
ของบริษัท เซลล์ แห่งประเทศไทย จำกัด (ระยะดำเนินการ) ระหว่างเดือนมกราคม-มิถุนายน พ.ศ. 2567

ผลกระทบสิ่งแวดล้อม	มาตรการป้องกันและแก้ไข ผลกระทบสิ่งแวดล้อม	ผลการปฏิบัติตามมาตรการ	ปัญหาอุปสรรค ข้อเสนอแนะ/ แนวทางแก้ไข	เอกสารประกอบผล การปฏิบัติตามมาตรการ
1. มาตรการทั่วไป (ต่อ)		<ul style="list-style-type: none"><li>• โครงการจัดทำรั้วคอนกรีตสูงประมาณ 60 ซม. กันล้อมรอบลานถังเคมี ซึ่งปัจจุบันไม่ได้ใช้งานแล้ว</li><li>• โครงการจัดให้มีบ่อดักไขมัน เพื่อทำการแยกน้ำมันออกจากน้ำก่อนระบบระบายน้ำสู่ลำรางสาธารณะ</li><li>• โครงการจัดให้มีภาชนะรองรับขยะแยกประเภทไว้อย่างเพียงพอ ซึ่งขยะทั่วไปจะรวบรวมและส่งให้สำนักงานเขตคลองเตยนำไปกำจัด ซึ่งมีความถี่ในการส่งไปกำจัดสัปดาห์ละ 2 ครั้ง ส่วนขยะอุตสาหกรรมและขยะปนเปื้อนน้ำมัน จะทำการรวบรวมใส่ถัง 200 ลิตรปิดฝาปิดมิดชิด และส่งให้บริษัทขนส่งของเสียอันตรายที่ได้รับอนุญาตส่งต่อไปกำจัด ซึ่งระหว่างเดือนมกราคม-มิถุนายน พ.ศ. 2567 พบว่า มีการนำส่งของเสียอันตรายไปกำจัดให้หน่วยงานที่ได้รับอนุญาตตามที่กฎหมายกำหนดอย่างเคร่งครัด</li></ul>	<ul style="list-style-type: none"><li>- ไม่พบปัญหาในการดำเนินงาน</li></ul>	<ul style="list-style-type: none"><li>- ภาคผนวก ข-7 สำเนาหนังสือจัดตั้งคณะกรรมการด้านอาชีวอนามัย ความปลอดภัย และสิ่งแวดล้อม</li><li>- ภาคผนวก ข-8 แผนการดำเนินการด้านความปลอดภัย และสภาพแวดล้อมของคลังน้ำมันของนทรี</li><li>- ภาคผนวก ข-9 เอกสารการอบรมด้านอาชีวอนามัยและความปลอดภัยแก่พนักงาน</li><li>- ภาคผนวก ข-10 แผนปฏิบัติการฉุกเฉิน</li><li>- ภาคผนวก ข-11 รายงานการซ้อมดับเพลิงและอพยพหนีไฟ พ.ศ. 2566</li><li>- ภาคผนวก ข-12 รายงานการฝึกซ้อมแผนฉุกเฉินเกิดเหตุรั่วไหล พ.ศ. 2566</li></ul>



ตารางที่ 2-1 (ต่อ) ผลการปฏิบัติตามมาตรการป้องกันและแก้ไขผลกระทบสิ่งแวดล้อม โครงการทำแท็บเรือและคลังน้ำมันเซลล์ของนทรี  
ของบริษัท เซลล์ แห่งประเทศไทย จำกัด (ระยะดำเนินการ) ระหว่างเดือนมกราคม-มิถุนายน พ.ศ. 2567

ผลกระทบสิ่งแวดล้อม	มาตรการป้องกันและแก้ไข ผลกระทบสิ่งแวดล้อม	ผลการปฏิบัติตามมาตรการ	ปัญหาอุปสรรค ข้อเสนอแนะ/ แนวทางแก้ไข	เอกสารประกอบผล การปฏิบัติตามมาตรการ
1. มาตรการทั่วไป (ต่อ)		<ul style="list-style-type: none"><li>• โครงการจัดให้มีพนักงานรักษาความปลอดภัย บริเวณหน้าคลัง</li><li>• โครงการจัดให้มีป้ายการจราจรภายในคลังอย่างเพียงพอ</li><li>• โครงการจัดให้มีแผนปฏิบัติในกรณีฉุกเฉิน และมีการจัดเตรียมอุปกรณ์ป้องกันอัคคีภัย ไว้เพียงพอ และพร้อมต่อการใช้งาน พร้อมทั้งมีการฝึกซ้อมเป็นประจำทุกปีโดยมีการดำเนินการฝึกซ้อมแผนปฏิบัติการฉุกเฉิน ประกอบด้วย การซ้อมแผนฉุกเฉินเกิดเพลิงไหม้ เมื่อวันที่ 7 ธันวาคม พ.ศ. 2566 และฝึกซ้อมแผนฉุกเฉินเกิดเหตุรั่วไหล เมื่อวันที่ 20 ตุลาคม พ.ศ. 2566 สำหรับปี พ.ศ. 2567 มีแผนที่จะดำเนินการในระหว่างเดือนกรกฎาคม-ธันวาคม พ.ศ. 2567</li></ul> นอกจากนี้ได้กำหนดให้ผู้ร่วมปฏิบัติงานและผู้เข้ามาติดต่อกิจธุระที่คลัง จะต้องได้รับการอบรมกฎระเบียบ และข้อปฏิบัติต่างๆ ของคลังก่อนเข้าคลัง และทางโครงการได้เล็งเห็นถึงความปลอดภัยในทำแท็บเรือจึงมีการจัดตั้งคณะกรรมการ		<ul style="list-style-type: none"><li>- ภาพที่ 2-1 บริเวณทำแท็บเรือ</li><li>- ภาพที่ 2-2 ถาดรองรับน้ำมันที่อาจรั่วไหลจากการถอดและข้อต่อในการขนถ่ายน้ำมันที่ทำแท็บเรือ</li><li>- ภาพที่ 2-3 การล้อมท่อนรอบลำเรือ</li><li>- ภาพที่ 2-4 อุปกรณ์ดูดซับน้ำมัน</li><li>- ภาพที่ 2-5 ห้องควบคุมมาตรวัดระดับน้ำมันของถังเก็บน้ำมัน</li><li>- ภาพที่ 2-6 อุปกรณ์ดับเพลิงบริเวณหน้าท่า</li><li>- ภาพที่ 2-7 ป้ายเตือนให้สวมใส่อุปกรณ์ป้องกันอันตรายส่วนบุคคล</li><li>- ภาพที่ 2-8 บ่อดักคราบน้ำมัน</li><li>- ภาพที่ 2-9 ภาพขณะรองรับขยะแยกประเภท</li></ul>



ตารางที่ 2-1 (ต่อ) ผลการปฏิบัติตามมาตรการป้องกันและแก้ไขผลกระทบสิ่งแวดล้อม โครงการทำแท็บเรือและคลังน้ำมันเซลล์ช่องนนทรี  
ของบริษัท เซลล์ แห่งประเทศไทย จำกัด (ระยะดำเนินการ) ระหว่างเดือนมกราคม-มิถุนายน พ.ศ. 2567

ผลกระทบสิ่งแวดล้อม	มาตรการป้องกันและแก้ไข ผลกระทบสิ่งแวดล้อม	ผลการปฏิบัติตามมาตรการ	ปัญหาอุปสรรค ข้อเสนอแนะ/ แนวทางแก้ไข	เอกสารประกอบผล การปฏิบัติตามมาตรการ
1. มาตรการทั่วไป (ต่อ)		ด้านอาชีวอนามัย ความปลอดภัย และสิ่งแวดล้อม ในการควบคุมและกำกับดูแลให้กิจกรรมต่างๆ		- ภาพที่ 2-10 พนักงานรักษา ความปลอดภัยบริเวณหน้าคลัง - ภาพที่ 2-11 ป้ายการจราจร ภายในคลัง - ภาพที่ 2-12 อุปกรณ์ดับเพลิง ภายในคลัง
	- จัดให้มีการฝึกอบรมพนักงานเจ้าหน้าที่ในการ ปฏิบัติตามมาตรการความปลอดภัยและการ ปฏิบัติในกรณีฉุกเฉิน เป็นประจำตาม กำหนดเวลาหรืออย่างน้อย 2 ครั้ง/ปี	- โครงการจัดให้มีการอบรมพนักงานเจ้าหน้าที่ใน การปฏิบัติตามมาตรการความปลอดภัยแก่ พนักงานทั้งแบบออนไลน์ และแบบออนไลน์ (ในสถานที่จริง) ตามความเหมาะสม โดยระหว่าง เดือนมกราคม-มิถุนายน พ.ศ. 2567 มีการอบรม ทั้งภายในและภายนอกและซ้อมแผนปฏิบัติในกรณี ฉุกเฉิน ดังนี้ * การอบรมปฐมพยาบาลเบื้องต้น เมื่อวันที่ 7-9 กุมภาพันธ์ และ 18-20 มีนาคม พ.ศ. 2567 * การฝึกซ้อมแผน Confined Space/Entrapment Rescue Mitigation Plan เมื่อวันที่ 29 กุมภาพันธ์ พ.ศ. 2567	- ไม่พบปัญหาใน การดำเนินงาน	- ภาคผนวก ข-3 นโยบายด้าน สุขภาพอนามัยและความ ปลอดภัย และสภาพแวดล้อม ของบริษัท เซลล์แห่งประเทศไทย จำกัด - ภาคผนวก ข-8 แผนการ ดำเนินการด้านความปลอดภัย และสภาพแวดล้อม ของ คลังน้ำมันช่องนนทรี - ภาคผนวก ข-9 เอกสารการ อบรมด้านอาชีวอนามัยและ ความปลอดภัยแก่พนักงาน - ภาคผนวก ข-10 แผนปฏิบัติ การฉุกเฉิน



ตารางที่ 2-1 (ต่อ) ผลการปฏิบัติตามมาตรการป้องกันและแก้ไขผลกระทบสิ่งแวดล้อม โครงการทำเทียบเรือและคลังน้ำมันเซลล์ช่องนนทรี  
ของบริษัท เซลล์ แห่งประเทศไทย จำกัด (ระยะดำเนินการ) ระหว่างเดือนมกราคม-มิถุนายน พ.ศ. 2567

ผลกระทบสิ่งแวดล้อม	มาตรการป้องกันและแก้ไข ผลกระทบสิ่งแวดล้อม	ผลการปฏิบัติตามมาตรการ	ปัญหาอุปสรรค ข้อเสนอแนะ/ แนวทางแก้ไข	เอกสารประกอบผล การปฏิบัติตามมาตรการ
1. มาตรการทั่วไป (ต่อ)		<ul style="list-style-type: none"><li>* การฝึกซ้อมแผน PFSP - Loss of Lighting at Dock เมื่อวันที่ 27 มีนาคม พ.ศ. 2567</li><li>* การฝึกซ้อมแผน Man Overboard เมื่อวันที่ 24 พฤษภาคม พ.ศ. 2567</li><li>* การฝึกอบรมระบบบัญชาการเหตุการณ์ เครื่องมือการจัดการในภาวะฉุกเฉินของประเทศ ไทย โดยสมาคม IESG และกรมป้องกันและบรรเทาสาธารณภัย กระทรวงมหาดไทย เมื่อวันที่ 8 พฤษภาคม พ.ศ. 2567</li></ul> นอกจากนี้ทางโครงการมีแผนปฏิบัติการฉุกเฉิน โดยมีบุคลากรที่ต้องรับผิดชอบในการปฏิบัติงาน และมีการจัดเตรียมอุปกรณ์ป้องกันอัคคีภัย และอุปกรณ์ ขจัดคราบน้ำมันอย่างเพียงพอและพร้อมใช้งาน เพื่อป้องกันอุบัติเหตุจากการเกิดเพลิงไหม้และหกรั่วของผลิตภัณฑ์ รวมทั้งยังมีการจัดซ้อมเป็นประจำทุกปี โดยมีการดำเนินการฝึกซ้อมแผนปฏิบัติการฉุกเฉิน ประกอบด้วย การซ้อมแผนฉุกเฉินเกิดเพลิงไหม้ เมื่อวันที่ 7 ธันวาคม พ.ศ. 2566 และฝึกซ้อมแผนฉุกเฉิน เกิดเหตุรั่วไหล เมื่อวันที่ 20 ตุลาคม พ.ศ. 2566 สำหรับปี พ.ศ. 2567 มีแผนจะดำเนินการในระหว่าง เดือนกรกฎาคม-ธันวาคม พ.ศ. 2567		<ul style="list-style-type: none"><li>- ภาคผนวก ข-11 รายงานการซ้อมดับเพลิงและอพยพหนีไฟ พ.ศ. 2566</li><li>- ภาคผนวก ข-12 รายงานการฝึกซ้อมแผนฉุกเฉินเกิดเหตุรั่วไหล พ.ศ. 2566</li><li>- ภาพที่ 2-6 อุปกรณ์ดับเพลิงบริเวณหน้าท่า</li><li>- ภาพที่ 2-12 อุปกรณ์ดับเพลิงภายในคลัง</li><li>- ภาพที่ 2-13 กิจกรรมการฝึกซ้อมดับเพลิงและอพยพหนีไฟ พ.ศ. 2566</li><li>- ภาพที่ 2-14 กิจกรรมการฝึกซ้อมแผนฉุกเฉินเกิดเหตุรั่วไหล พ.ศ. 2566</li></ul>



บริเวณท่าเทียบเรือหมายเลข 24A



บริเวณท่าเทียบเรือหมายเลข 24B



บริเวณท่าเทียบเรือหมายเลข 24D (ปัจจุบันระงับการใช้งานชั่วคราว)

ภาพที่ 2-1 บริเวณท่าเทียบเรือ



ภาพที่ 2-2 ถาดรองรับน้ำมันที่อาจรั่วไหลจากการถอดและเชื่อมต่อในการขนถ่ายน้ำมันที่ท่าเรือ





ภาพที่ 2-2 (ต่อ) ถาดรองรับน้ำมันที่อาจรั่วไหลจากการถอดและเชื่อมต่อในการขนถ่ายน้ำมันที่ท่าเรือ



ภาพที่ 2-3 การล้อมทวน (Boom) รอบลำเรือบรรทุก



ภาพที่ 2-4 อุปกรณ์ดูดซับน้ำมัน



ภาพที่ 2-5 ห้องควบคุมมาตรวัดระดับน้ำมันของถังเก็บน้ำมัน



อุปกรณ์ดับเพลิงที่หน้าท่า 24A



อุปกรณ์ดับเพลิงที่หน้าท่า 24A (ต่อ)



อุปกรณ์ดับเพลิงที่หน้าท่า 24B

ภาพที่ 2-6 อุปกรณ์ดับเพลิงบริเวณหน้าท่า





อุปกรณ์ดับเพลิงที่หน้าท่า 24B (ต่อ)

ภาพที่ 2-6 (ต่อ) อุปกรณ์ดับเพลิงบริเวณหน้าท่า



บริเวณท่าเทียบเรือหมายเลข 24A



บริเวณท่าเทียบเรือหมายเลข 24B

ภาพที่ 2-7 ป้ายเตือนให้สวมใส่อุปกรณ์ป้องกันอันตรายส่วนบุคคล



ภาพที่ 2-8 บ่อดักคราบน้ำมัน (Oil interceptor)



ภาพที่ 2-9 ภาพขณะรองรับขยะแยกประเภท



ภาพที่ 2-10 พนักงานรักษาความปลอดภัยบริเวณหน้าคลัง

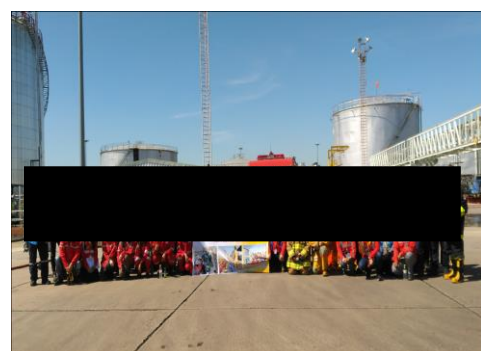
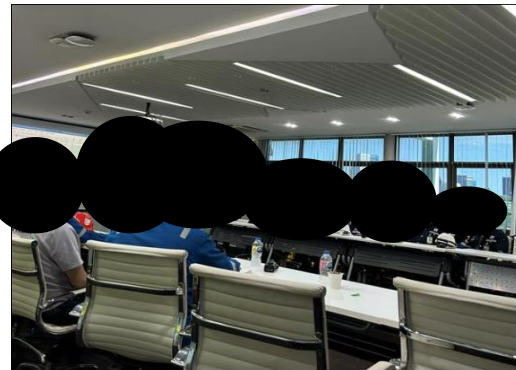


ภาพที่ 2-11 ป้ายการจราจรภายในคลัง



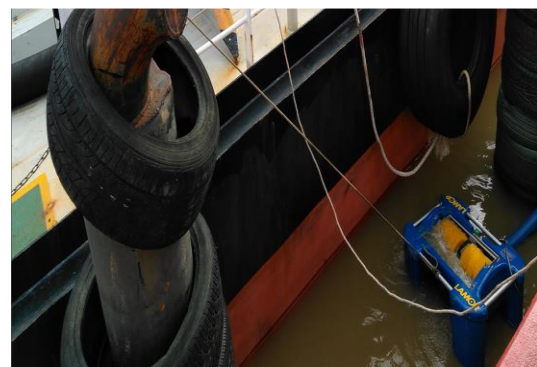
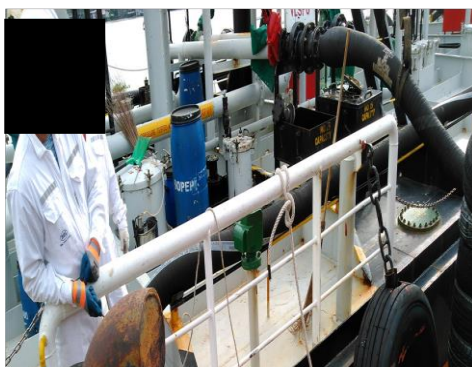
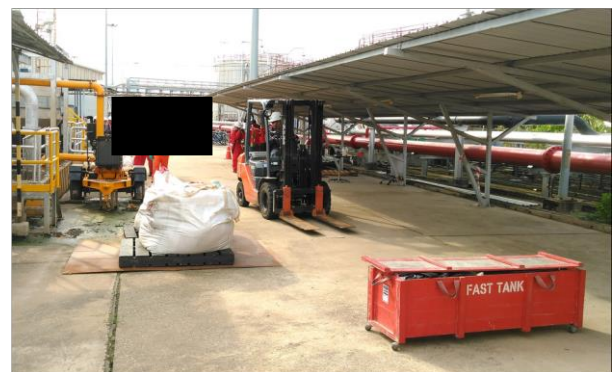
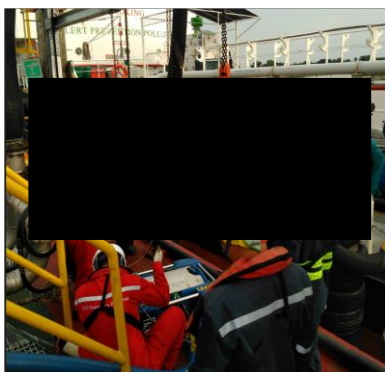
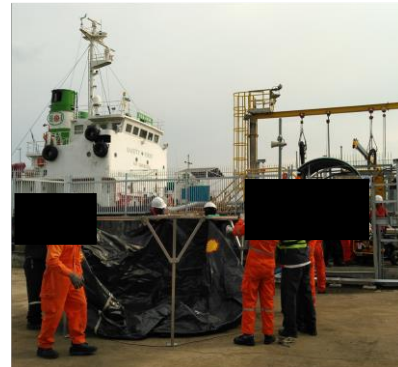


ภาพที่ 2-12 อุปกรณ์ดับเพลิงภายในคลัง



ภาพที่ 2-13 กิจกรรมการฝึกซ้อมแผนปฏิบัติการฉุกเฉิน ปี พ.ศ. 2566





ภาพที่ 2-14 กิจกรรมการฝึกซ้อมแผนฉุกเฉินเกิดเหตุรั่วไหล พ.ศ. 2566